

OP

2015

2019

Passend >Onderwijs
Samenwerkingsverband V(S)O 25.06

Ondersteuningsplan 2015 - 2019



> Inhoud

Voorwoord	3
Inleiding	4
1. Visie	5
1.1 Het fundament: rechten voor iedereen	5
1.2 De uitwerking: drie niveaus van ondersteuning	5
1.2.1 Sterke scholen zijn de basis	5
1.2.2 Arrangementen	5
1.3 Samenwerking met ketenpartners	6
1.4 De ouders	6
2. Ons aanbod	7
2.1 De feiten: een dekkend aanbod, met veel accent op arrangementen	7
2.2 De ambitie: Versterken van het ondersteuningsaanbod in het reguliere voortgezet onderwijs	7
2.3 De aanpak: van visie naar arrangementen	8
2.3.1 Sterke scholen zijn de basis	8
2.3.2 Arrangementen	9
2.3.3 Ontwikkelingsperspectief	9
2.3.4 Leerwegondersteuning en praktijkonderwijs	10
2.4 Rol en positie van ouders	10
2.5 Samenwerking met ketenpartners	10
3. Onze werkwijze	11
3.1 Visie op toewijzing van ondersteuning	11
3.2 Uitwerking toewijzing van ondersteuning	11
3.3 Procedures bij plaatsing	11
3.4 Voorlichting en informatie	13
4. Organisatie samenwerkingsverband	14
4.1 Rechtsvorm en statuten	14
4.2 Deelnemers	14
4.3 Besluitvorming	14
4.4 Medezeggenschap	14
4.5 Bureau en Onderwijsloket van het samenwerkingsverband	14
4.6 Organen, raden en commissies	15
4.6.1 Ondersteuningsplanraad (OPR)	15
4.6.2 Directieraad	15
4.6.3 Zorgplatform	15
4.6.4 Commissie van Ondersteuningstoewijzing	15
4.7 Belangrijke partners	16
4.7.1 Ouders	16
4.7.2 PO	16
4.7.3 MBO	16
4.7.4 Samenwerking ketenpartners	16
4.7.5 Gemeenten	17
4.8 Kwaliteit	17
4.9 Regelingen en voorschriften	17
5. Financiën	19
5.1 Bekostiging en begroting	19
5.1.1 Budget voor lichte en zware ondersteuning	19
5.1.2 Evaluatie en bijstelling	21
5.2 Meerjarenraming	21

Voorwoord

Passend Onderwijs is formeel nu ruim één jaar van kracht. En dan toch alweer een nieuw Ondersteuningsplan voor ons Samenwerkingsverband V(S)O 25.06? Ja. Maar helemaal nieuw is het niet, zeker niet. Bij de presentatie van ons eerste Ondersteuningsplan gaven we het al aan: het is een dynamisch document, dat past bij een dynamisch proces.

Vanaf 1 augustus 2014 ervaren wij aan den lijve wat Passend Onderwijs nu in de praktijk betekent. Maar ook weer niet helemaal: het 'inregelen' van een dergelijke stelselherziening vraagt tijd. Allereerst tijd om te wennen aan wat we nu eigenlijk precies mogen verwachten van Passend Onderwijs: gaan er grote veranderingen in leerlingenstromen optreden? Krijgt het reguliere onderwijs te maken met enorme aantallen leerlingen die voorheen in het voortgezet speciaal onderwijs zaten? Kunnen we al snel inlopen op onze financiële uitdaging, te weten een forse vereveningsopdracht?

We kunnen met elkaar constateren dat het zo hard niet gaat allemaal. Niet omdat we niet willen of dat er onvoldoende gewerkt wordt aan Passend Onderwijs, zeker niet! Maar dit soort veranderingsprocessen vraagt domweg tijd. En de tijd die daarvoor nodig is wordt zo efficiënt mogelijk gebruikt. Door het bestuur en de directeur van het Samenwerkingsverband, door de scholen, door het Onderwijsloket, door de leden van de Ondersteuningsplanraad, kortom door iedereen die bij het voortgezet (speciaal) onderwijs in dit Samenwerkingsverband betrokken is.

En dat is ook de reden dat u nu, na één jaar Passend Onderwijs, alweer een geactualiseerd Ondersteuningsplan onder ogen krijgt. Hierin zijn de nodige bijstellingen, gebaseerd op de dagelijkse praktijk en ontwikkelingen, opgenomen en geeft daarmee een goed beeld hoe het Samenwerkingsverband V(S)O 25.06 zo goed mogelijk invulling tracht te geven aan Passend Onderwijs. En daarmee is het nog steeds niet af: het is en zal een dynamisch document blijven!

Namens het bestuur van het Samenwerkingsverband V(S)O 25.06 dank ik iedereen die aan de totstandkoming van dit Ondersteuningsplan heeft meegewerkt: besturen, directies, leerkrachten, onderwijsondersteunend personeel en de leden van de Ondersteuningsplanraad (OPR).

Veel leesplezier gewenst!

Wim Ludeke
voorzitter

Inleiding

Voor iedere leerling een passende onderwijsplek, met de juiste begeleiding, dicht bij huis. Dat is, eenvoudig gezegd, het doel van het Samenwerkingsverband V(S)O 25.06. In dit Ondersteuningsplan beschrijven we hoe we dat doen.

Ons Samenwerkingsverband

Ons Samenwerkingsverband bestaat uit 10 schoolbesturen. Samen vertegenwoordigen ze 33 scholen voor vo en vso. We werken in de gemeenten Arnhem, Overbetuwe, Lingewaard, Renkum en Rheden (alleen de postcodes 6881, 6882, 6883 en 6991). We bieden alle vormen van onderwijs. Van PrO tot en met vwo en gymnasium. We bieden voortgezet onderwijs aan 16396 leerlingen En voortgezet speciaal onderwijs aan 806 leerlingen. Deze cijfers zijn van 1 oktober 2014 (bron: DUO, <http://swv.passendonderwijs.nl/VO2506/>).

Het Ondersteuningsplan

Dit Ondersteuningsplan is gebaseerd op documenten over het onderwerp passend onderwijs die door het bestuur zijn vastgesteld. Deze vastgestelde documenten zijn dus leidend. Wilt u meer informatie? Of weten hoe een regeling precies in elkaar zit? Dan kunt u kijken op onze website: www.swv2506.nl. Op de website vindt u ook de schoolondersteuningsprofielen, die bij dit Ondersteuningsplan horen.

OOGO en OPR

Zoals de wet voorschrijft, moet het samenwerkingsverband over zijn Ondersteuningsplan Op Overeenstemming Gericht Overleg (OOGO) voeren met de gemeenten in zijn werkgebied.

Dat overleg heeft in twee rondes plaatsgevonden. Na een eerste inhoudelijke bespreking heeft het formele OOGO plaatsgevonden op 26 februari 2014. Aan dit overleg hebben de onderwijswethouders namens de gemeenten Arnhem, Overbetuwe, Lingewaard, Renkum, Rheden en Rozendaal deelgenomen. De gemeentebesturen hebben vervolgens schriftelijk laten weten dat de vereiste overeenstemming is bereikt.

In verband met de komende veranderingen in de jeugdzorg (de gemeenten worden daarvoor verantwoordelijk) is afgesproken een gezamenlijke uitvoeringsagenda op te stellen (zie 4.7.5).

In de wet is ook bepaald dat de Ondersteuningsplanraad (OPR) moet instemmen met het Ondersteuningsplan.

Het bestuur van het samenwerkingsverband is al enkele jaren in gesprek met ouders en medewerkers over Passend Onderwijs. In de eerste periode had dit een informeel en informerend karakter. Door deze goede contacten kon er snel een Ondersteuningsplanraad tot stand komen. De raad heeft zich serieus over het Ondersteuningsplan gebogen en heeft op 20 maart 2014 zijn instemming aan het plan gehecht voor de periode van één jaar. De raad motiveert dit door te wijzen op het karakter van het plan: een werk in uitvoering. Het bestuur van het samenwerkingsverband heeft hier begrip voor. We zullen tijdig een vervolg geven aan het overleg met de OPR.

Leeswijzer

Met dit Ondersteuningsplan willen we alle belanghebbenden bereiken. Daarom hebben we geprobeerd er een overzichtelijk en goed leesbaar document van te maken.

Dat betekent dat onze visie en uitgangspunten en de manier waarop wij Passend Onderwijs gaan uitvoeren, in grote lijnen in dit plan zijn beschreven. Soms verwijzen wij naar meer gedetailleerde documenten op onze website. Die verwijzingen herkent u aan de afwijkende kleur van de tekst. Deze documenten kunt u raadplegen als u meer informatie wilt of exact wilt weten hoe zaken geregeld zijn, bijvoorbeeld het toekennen van extra ondersteuning aan leerlingen.

Dit Ondersteuningsplan is een document in ontwikkeling, omdat Passend Onderwijs net begonnen is en nog lang niet klaar is. Het is daarom verstandig geregeld de website te raadplegen of, bij onduidelijkheid, het Onderwijsloket te bellen en uw vragen daar voor te leggen.

1. Visie

In dit hoofdstuk leest u de gemeenschappelijke visie van de samenwerkende schoolbesturen. Deze visie vormt het fundament van Passend Onderwijs.

1.1 Het fundament: rechten voor iedereen

Passend Onderwijs betekent dat iedere leerling het onderwijs en de ondersteuning krijgt waar hij recht op heeft. Zo staat dat in de wet. Wij kunnen deze opdracht alleen uitvoeren als we weten wat elke leerling nodig heeft, hoe we dat vervolgens kunnen organiseren en vanuit welke visie we dat doen. In 2010 hebben de schoolbesturen van SWV VO 13.1 hun visie op begeleiding en ondersteuning van leerlingen als volgt geformuleerd:

'De schoolbesturen voor voortgezet en speciaal voortgezet onderwijs in de regio Arnhem zien het als hun gemeenschappelijke verantwoordelijkheid voor elke leerling een passend onderwijsaanbod te realiseren. Het doel van het onderwijs is leerlingen 'toeleiden' naar een maatschappelijk geaccepteerde kwalificatie die past bij haar of zijn capaciteiten en ambities: de leer- en ontwikkelingsprestatie vormt de centrale opdracht van de scholen.

Het fundament voor begeleiding en ondersteuning van leerlingen ligt in de volgende uitgangspunten:

- Iedere leerling heeft recht op het doorlopen van een zo ongestoord mogelijke schoolcarrière.
- Iedere leerling heeft recht op uitstromen op het niveau dat overeenkomt met zijn/haar mogelijkheden en talenten.

Begeleiding en ondersteuning is er ook voor docenten en medewerkers, dit is een reguliere taak van iedere school. Het stelt docenten en medewerkers in staat om de ondersteuningsbehoefte van leerlingen te identificeren en passende arrangementen in te richten. Het samenwerkingsverband kan ondersteunen en adviseren hoe dit in te richten.

Tot de activiteiten van scholen behoort het signaleren van de behoefte aan of noodzaak van begeleiding en ondersteuning door anderen dan de school, als blijkt dat de arrangementen in de school ontoereikend zijn om de onderwijsdoelen te bereiken.'

(www.swv2506.nl, Visiedocument)

Deze visie sluit aan op de uitgangspunten van Passend Onderwijs, door de schoolbesturen vertaald in het Meriden convenant (oktober 2011).

(www.swv2506.nl, Meriden convenant)

1.2 De uitwerking: drie niveaus van ondersteuning

We organiseren de begeleiding en ondersteuning op twee niveaus. Allereerst zorgen we op elke school voor een zeer sterke basis. Daarnaast bieden we steun aan individuele leerlingen als dat nodig is, op reguliere scholen of in het speciaal onderwijs.

1.2.1 Sterke scholen zijn de basis

De school zelf. Daar ligt het zwaartepunt van de begeleiding en ondersteuning van leerlingen. Dat vraagt in de eerste plaats uitstekende expertise van scholen. Het samenwerkingsverband zorgt ervoor dat kennis uitgebouwd en gedeeld wordt.

In de tweede plaats is een goedwerkende ondersteuningsstructuur nodig. Die structuur begint bij de verbinding tussen leerling, ouders en schoolteam. Alle medewerkers van de school dragen bij aan deze verbinding. Van docent en mentor tot team- en schoolleiders.

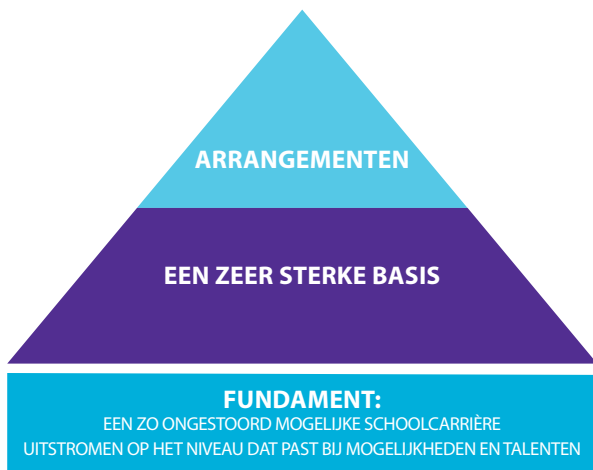
Voor interne ondersteuners (bijvoorbeeld zorgcoördinator, orthopedagoog en loopbaancoördinator) is er een extra taak: zij bieden een antwoord op hulpvragen van leerlingen en docenten die de les overstijgen en gericht zijn op de schoolloopbaan van de leerling.

Wat de scholen en het samenwerkingsverband doen om de sterke basis vorm te geven, leest u in paragraaf 2.3 van dit document.

1.2.2 Arrangementen

Sommige leerlingen hebben niet voldoende aan de sterke basis die op elke school geboden wordt. Zij hebben een onderwijs- of ondersteuningsvraag die verder gaat. Voor deze leerlingen stellen we een Ontwikkelingsperspectief (OPP) op. Hierin staat onder meer wat de leerling nodig heeft om goed te kunnen leren. Het OPP gaat in op vijf thema's: aandacht/tijd, voorzieningen, ruimtelijke omgeving, expertise en samenwerking met partners. We bieden verschillende vormen van ondersteuning: kortdurend of langdurend en binnen of buiten de school.

Een klein deel van onze leerlingen heeft ondersteuning en begeleiding nodig die we niet kunnen geven op het reguliere voortgezet onderwijs. Deze leerlingen gaan naar het voortgezet speciaal onderwijs (vso). Hiervoor hebben ze wel een toelaatbaarheidsverklaring nodig. Een plaatsing in het vso is nooit definitief. We richten ons altijd op doorstroom of terugkeer naar het reguliere onderwijs, behalve bij die kinderen voor wie duidelijk is dat zij nooit aan regulier onderwijs zullen kunnen deelnemen.



1.3 Samenwerking met ketenpartners

Veel leerlingen die extra ondersteuning nodig hebben, ervaren ook moeilijkheden buiten school. Bijvoorbeeld in de thuissituatie of in de vrijetijdsbesteding. Daarnaast hebben deze leerlingen vaak psychiatrische, psychosociale, gedrags- of medische problemen, waar de school zelf niet voldoende aan kan of mag doen. Scholen kunnen het daarom niet alleen. Ze hebben de hulp nodig van gespecialiseerde instellingen, zoals jeugdzorg, jeugdgezondheidszorg, jeugd GGZ, maatschappelijk werk, justitie en politie (hierna gebruiken we de verzamelterm jeugdzorg voor al deze instanties).

Daarom maken we samenhangend beleid met de jeugdzorg en werken we intensief met jeugdzorgpartijen samen. Dat is essentieel voor het onderwijs en om leerlingen goed te kunnen begeleiden en ondersteunen.

Als gevolg van de transitie van de jeugdzorg, krijgen de gemeenten een belangrijke verantwoordelijkheid voor de toegang tot de zorg die de ketenpartners bieden.

Dat betekent dat de gemeenten een belangrijke partner zijn bij het vormgeven van de verbinding tussen onderwijs en jeugdzorg. In paragraaf 4.7.5 komen wij hier op terug.

1.4 De ouders

In de eerste plaats zijn de ouders verantwoordelijk voor het opgroeien en opvoeden van hun kinderen. Daar hoort van alles bij, zoals:

- Zorgen voor veiligheid en geborgenheid;
- Stimuleren van de ontwikkeling van de kind(eren);
- Zelfvertrouwen en zelfredzaamheid bevorderen;

- Structuur en houvast bieden;
- Bijdragen aan sociale aanpassing en goed burgerschap;
- De regie willen hebben en houden over het eigen bestaan en dat van hun kind(eren).

De ouders staan hierbij niet op een eilandje. Hun omgeving doet op allerlei manieren mee. Denk bijvoorbeeld aan burens, familie, kerken, verenigingen, maar ook jeugdzorg en onderwijs. Samen leveren ze een bijdrage aan onderwerpen als:

- Gezond opgroeien, daarmee bedoelen we lichamelijk en geestelijk gezond, met een gezonde leefstijl en continuïteit in opvoeding en verzorging;
- Veilig opgroeien, met respect, aandacht en grenzen. En veilig voor geweld, mishandeling, seksueel misbruik in andere leefdomeinen;
- Talentontwikkeling en vrijetijdsbesteding, bijvoorbeeld door onderwijs te volgen, hobby's te kunnen uitoefenen en de vrijheid om te spelen;
- Duurzame deelname aan de maatschappij, natuurlijk door mee te denken en mee te doen, met positief gedrag en burgerschap. Maar ook door werk te vinden, in het eigen levensonderhoud te kunnen voorzien, en het bijdragen aan een stimulerende leefomgeving.

Ouders mogen van het onderwijs verwachten dat:

- De school een positief pedagogisch klimaat biedt en veilig is;
- Docenten handelingsbekwaam en competent zijn, ook in het signaleren van ondersteuningsbehoeften;
- Er zicht is op de leer- en sociaal-emotionele ontwikkeling van alle leerlingen;
- Er doel- en opbrengstgericht gewerkt wordt;
- De school de samenwerking met ouders vanaf het begin zoekt en actief onderhoudt;
- Er samen met (jeugdzorg)partners op de school gewerkt wordt aan een effectieve ondersteuningsstructuur in school;
- De overdracht op overgangsmomenten zorgvuldig plaatsvindt.

De inzet van jeugdzorg in de scholen en bij het onderwijs is hierbij erg belangrijk. Samen kunnen we de zorgplicht waarmaken voor kinderen en jongeren die extra ondersteuning nodig hebben.

2. Ons aanbod

Het samenwerkingsverband biedt een passende onderwijsplek aan elke leerling. Dit betekent dat we een dekkend aanbod van onderwijsvoorzieningen moeten hebben. In dit hoofdstuk leest u een analyse van de huidige situatie in onze regio. We beschrijven achtereenvolgens de feiten, onze ambitie en de aanpak die nodig is om deze ambitie te realiseren.

U vindt de volledige tekst van de analyse en de adviezen op onze website (www.swv2506.nl, Analyse dekkend aanbod).

2.1 De feiten: een dekkend aanbod, met veel accent op arrangementen

Laten we beginnen met goed nieuws: we hebben in onze regio een dekkend aanbod. Er vallen weinig kinderen tussen wal en schip. Onze regio kan alle vormen van vo bieden, op veel locaties, die geografisch goed gespreid zijn. Bovendien beschikken al onze scholen over goed geoutilleerde gebouwen. Ook voor vso hebben we in de regio een ruim en breed aanbod. Er zijn scholen voor cluster 2-, 3- en 4-onderwijs.

Dit aanbod zorgt er echter niet automatisch voor dat alle kinderen daadwerkelijk onderwijs volgen. Voor sommige leerlingen is meer nodig dan een goed bereikbaar scholenaanbod. Dit geldt met name voor drie groepen leerlingen: thuiszitters, leerlingen die het v(s)o voortijdig verlaten en leerlingen die voortgezet onderwijs volgden met een rugzak en die alsnog naar een vso-school gaan. Een vierde (kleine) categorie zijn de leerlingen die niet op de juiste plek zitten vanwege een zeer ernstige of specifieke problematiek. Voor hen zijn maatwerkoplossingen nodig.

Een kanttekening bij het goede nieuws is dat er relatief veel leerlingen gebruik maken van een arrangement. In het eerste schooljaar van Passend Onderwijs (2014-2015) zijn de leerlingaantallen in het vso, het leerwegondersteunend onderwijs en het praktijkonderwijs gestegen. Het samenwerkingsverband krijgt deze stijging niet gecompenseerd.

Deze waarneming heeft geresulteerd in een intensivering van ons beleid, met speciale aandacht voor de volgende deelonderwerpen:

1. Focus op het versterken van de basisondersteuning;
2. Herbezinning op eigen arrangementen;
3. Versterking van de samenwerking tussen scholen;

4. Governance;
5. Aanscherping en nadere uitwerking financieel beleid;
6. Thuiszitters.

2.2 De ambitie:

Versterken van het ondersteuningsaanbod in het reguliere voortgezet onderwijs

Beter onderwijs voor alle leerlingen. Daar komt Passend Onderwijs in essentie op neer. Wij doen dat bijvoorbeeld door meer leerlingen in het vo goed onderwijs en adequate ondersteuning te geven. Vergelijken met de landelijke cijfers (3,62%), gaan er bij ons relatief veel leerlingen naar het vso (4,92%). Hierdoor krijgen we vanuit de overheid te maken met een zogenaamde negatieve verevening. Eenvoudig gezegd: bij ongewijzigd beleid is er op termijn minder geld beschikbaar om leerlingen (al dan niet in het vso) te ondersteunen. Natuurlijk willen we wel alle leerlingen ondersteunen op de manier die zij nodig hebben. Daarom streven we er als samenwerkingsverband nadrukkelijk naar om de benodigde ondersteuning aan leerlingen binnen de daarvoor gestelde financiële kaders te realiseren.

Dit lukt alleen als we de ondersteuningsmogelijkheden binnen de scholen van ons samenwerkingsverband vergroten. Het speerpunt daarbij is: het versterken van de basis op reguliere scholen.

In beleidstermen geformuleerd, wil het samenwerkingsverband het handelingsrepertoire van de vo-scholen (School Ondersteunings Profiel/SOP) vergroten, zodat zij in de ondersteuningsbehoefte van meer leerlingen kunnen voorzien. Hiermee kunnen we:

1. De instroom vanuit het SO naar het VSO afremmen;
2. De overstap van leerlingen met extra ondersteuningsbehoefte uit het vo naar het vso afremmen;
3. Terugplaatsing vanuit vso naar regulier vo bevorderen.

Naast de hiervoor beschreven doelen, kijken we naar thuiszitters en voortijdig schoolverlaters.

Thuiszitters: huidige beleid continueren en het aantal thuiszitters actief volgen

Natuurlijk is elke leerling die langere tijd geen onderwijs ontvangt, er één te veel. Tegelijkertijd zitten er in onze regio weinig kinderen thuis. Daarom

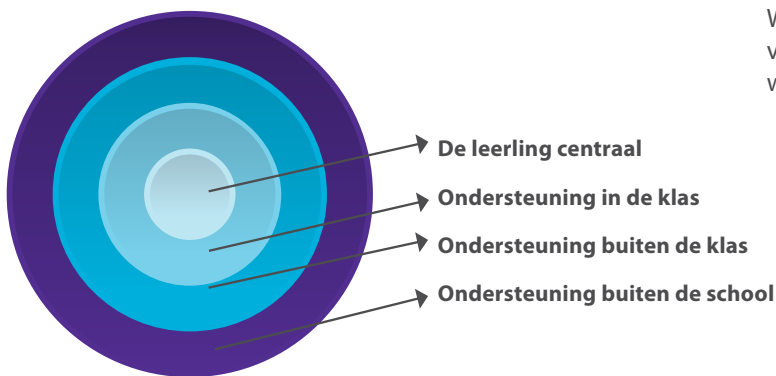
zijn er geen extra inspanningen noodzakelijk. We continueren ons huidige beleid. We houden het aantal thuiszitters wel actief in de gaten via een monitor die we drie keer per jaar houden. Hierover hebben we afspraken gemaakt met het Regionaal Bureau Leerlingzaken (RBL) en de leerplichtambtenaren, omdat zij de gegevens van de thuiszitters hebben. Mocht het aantal thuiszitters toenemen, dan kunnen we tijdig ingrijpen met aanvullende acties.

Voortijdig schoolverlaters: geen concrete acties wel actief volgen

Het aantal voortijdig schoolverlaters (vsv-ers) in het vo ligt in onze regio onder de landelijke cijfers. De havo-bovenbouw is hier een uitzondering op. De Lerende Regio Arnhem (LRA) bestrijdt het voortijdig schoolverlaten in onze regio al een aantal jaren met succes. Wij willen niet zelf doen, wat de LRA al goed doet. En het aantal vsv-ers in onze regio is laag. Daarom zetten we geen nieuwe acties in. Wel blijven we de ontwikkeling nauwgezet volgen. Als het aantal vsv-ers in de bovenbouw havo hoog blijft, maken we hier een speerpunt van. Natuurlijk betrekken we de LRA hier nadrukkelijk bij.

2.3 De aanpak: van visie naar arrangementen

Binnen ons samenwerkingsverband hanteren we het cirkelmodel voor de ondersteuning van leerlingen. In het cirkelmodel staat de leerling centraal. We brengen de expertise zoveel mogelijk naar de leerling toe in plaats van de leerling naar de expertise. Onze leerlingen volgen zoveel mogelijk onderwijs in de reguliere VO-school.



2.3.1 Sterke scholen zijn de basis

Alle leerlingen en hun ouders kunnen ervan op aan dat elke school in ieder geval de basisondersteuning

biedt. Dat betekent dat elke leerling goed onderwijs ontvangt dat tegemoet komt aan zijn begeleidingsbehoefte. Het betekent ook dat de medewerkers gemotiveerd en deskundig zijn en dat de omgeving uitdaagt tot leren en veiligheid biedt aan leerlingen en docenten. De verantwoordelijkheid voor deze sterke basis ligt primair bij de scholen en hun besturen. De basis maakt daarom deel uit van het schoolondersteuningsprofiel (SOP) van elke school en is vastgesteld in het document 'Basisondersteuning VO-VSO 25.06' (www.swv2506.nl, [notitie Basisondersteuning](#)).

Het samenwerkingsverband hanteert deze definitie: *Onder basisondersteuning wordt verstaan; de leerlingondersteuning die op iedere school van het samenwerkingsverband minimaal gegarandeerd is en bekostigd wordt uit de reguliere lumpsum-bekostiging van de school.*

De basisondersteuning wordt gekenmerkt door preventieve en licht curatieve interventies die

- eenduidig geldend voor het hele samenwerkingsverband,
- binnen de ondersteuningsstructuur van de school,
- onder regie en verantwoordelijkheid van de school,
- waar nodig met inzet van expertise van andere scholen,
- soms met inzet van ketenpartners,
- zonder indicatiestelling en
- op het overeengekomen kwaliteitsniveau

planmatig worden uitgevoerd.

We hebben zes domeinen voor basisondersteuning vastgesteld. Dit hebben we gedaan aan de hand van wetgeving, het toezichtkader van de onderwijsinspectie, het referentiekader van de sectororganisaties en de ambities van het samenwerkingsverband.

Deze domeinen zijn als volgt.

De school:

1. Heeft zicht op de leerontwikkeling van alle leerlingen en werkt opbrengstgericht;
2. Werkt handelingsgericht en versterkt de handelingsbekwaamheid en competenties van zijn personeel;

3. Heeft een goed pedagogisch klimaat en is fysiek en sociaal veilig voor leerlingen en docenten;
4. Neemt leerlingen zorgvuldig aan en draagt leerlingen zorgvuldig over;
5. Werkt samen met ketenpartners aan een effectieve ondersteuningsstructuur;
6. Evalueert jaarlijks de effectiviteit van de ondersteuning en begeleiding. Zo nodig wordt het jaarplan - dat volgt uit het schoolondersteuningsprofiel - hierop aangepast.

2.3.2 Arrangementen

Alle scholen in het samenwerkingsverband bieden de afgesproken basisondersteuning.

Voor de meeste leerlingen in onze regio is de basisondersteuning voldoende om de schoolcarrière succesvol te kunnen afsluiten. Een kleiner deel is aangewezen op intensievere begeleiding. Deze groep krijgt extra ondersteuning: een arrangement.

Deze arrangementen zijn afhankelijk van de ondersteuningsbehoefte van leerlingen. En kunnen dus van elkaar verschillen qua inhoud, duur en intensiteit. Ook kunnen scholen de ondersteuning op verschillende manieren organiseren. In het schoolondersteuningsprofiel (SOP) beschrijft elke school haar ondersteuningsaanbod. Dit aanbod staat ook in de schoolgids.

De beschrijving van wat de leerling nodig heeft, is het zogenaamde arrangement.

(www.swv2506.nl, notitie Arrangementen)

Een arrangement:

- Bevat alle interventies en activiteiten die de scholen bovenop de basisondersteuning bieden;
- Is voor iedere leerling maatwerk. In het OPP van de leerling beschrijft de school welk arrangement de leerling krijgt;
- Wordt verzorgd door een school die verbonden is aan het samenwerkingsverband;
- Wordt betaald uit het zorgbudget van het samenwerkingsverband;
- Is in principe tijdelijk van aard;
- Heeft zijn eigen intensiteit, kosten en duur.

Arrangementen worden op twee plekken georganiseerd en aangeboden: binnen de reguliere VO-school en bovenschools.

Bovenschoolse arrangementen van ons samenwerkingsverband zijn vmbo+ en het voortgezet speciaal

onderwijs. De bovenschoolse arrangementen Time Out 2.0 en SOS worden in schooljaar 2015-2016 afgebouwd en verdwijnen per 1 augustus 2016. Besluitvorming over specifiek aanbod voor hoogbegaafde leerlingen (OPUS) vindt in schooljaar 2015-2016 plaats.

Het vmbo+ is er voor leerlingen met gedragsproblemen én een leerachterstand. In de onderbouwperiode krijgen de leerlingen onderwijs in een afzonderlijke, kleinschalige setting. In de bovenbouw krijgen ze zoveel mogelijk onderwijs in de gewone vmbo-school.

De zwaarste vorm van bovenschoolse ondersteuning wordt geboden in het vso. In onze regio zijn vso-scholen in de clusters 2, 3 en 4. De besturen van de cluster 3- en 4-scholen nemen deel aan het samenwerkingsverband en zitten in het bestuur. Plaatsing op het vso in cluster 3 of 4 definiëren we ook als arrangement. In hoofdstuk 3.3 staan de procedures voor dit arrangement.

Het onderwijs in cluster 1 en 2 blijft na de start van passend onderwijs landelijk georganiseerd. In onze regio zijn er twee organisaties: Visio voor blinde en slechtziende leerlingen en Kentalis voor dove en slechthorende leerlingen en leerlingen met spraaktaalstoornissen. Ouders kunnen hun kind rechtstreeks bij deze organisaties aanmelden.

2.3.3 Ontwikkelingsperspectief

De school stelt een ontwikkelingsperspectief (OPP) op voor leerlingen die een arrangement krijgen. In dat OPP geeft de school drie dingen aan. Allereerst wat de onderwijsbehoeften van de leerling zijn, daarnaast wat het te verwachten perspectief op ontwikkeling of uitstroom is en ten slotte wat er aan ondersteuning en interventies nodig is om dit perspectief te bereiken. Het OPP wordt elk jaar geëvalueerd en waar nodig bijgesteld.

www.swv2506.nl, OPP (Format Ontwikkelingsperspectief; Veel gestelde vragen OPP)

Bij het opstellen en evalueren van het ontwikkelingsperspectief hebben ouders een belangrijke rol. De school overlegt met hen voordat ze het ontwikkelingsperspectief vaststelt. Dat overleg is niet vrijblijvend. De school heeft de instemming van ouders nodig voor de concrete acties (het arrangement) die ze wil inzetten.

2.3.4 Leerwegondersteuning en praktijkonderwijs

Met ingang van schooljaar 2015-2016 horen leerwegondersteuning en praktijkonderwijs ook bij de samenwerkingsverbanden Passend Onderwijs. Dit betekent dat het samenwerkingsverband moet bepalen of een leerling recht heeft op leerwegondersteuning of op een onderwijsplek in het praktijkonderwijs. Voor deze twee vormen van ondersteuning zijn landelijke criteria geldig. Het samenwerkingsverband gebruikt deze criteria om de juiste vorm van ondersteuning toe te wijzen aan de leerling.

2.4 De rol en positie van ouders

In het vorige hoofdstuk (1.4) hebben we al aangegeven dat ouders onmisbaar zijn voor ons werk. We hebben de afstemming met ouders en leerlingen nodig om ons werk goed te kunnen doen.

Goede relatie

Scholen streven naar een goede relatie met de ouders van alle leerlingen. Daar werken scholen actief aan, ook als het goed gaat. Want als het niet goed gaat, is het te laat. Het is belangrijk dat school en ouders weten wat ze aan elkaar hebben en wat ze van elkaar mogen verwachten. Dat betekent bijvoorbeeld dat de school tijdig contact opneemt met de ouders als ze zorgen heeft over hun kind. Het betekent ook dat de ouders vertellen dat hun kind begeleiding nodig heeft als ze hun zoon of dochter aanmelden bij een school.

Formele individuele positie

Ouders hebben ook een formele positie. Ze zijn verantwoordelijk voor de aanmelding van hun kind bij een school. Als die school niet de juiste is, biedt de school hen hulp bij het vinden van een school die wel kan bieden wat hun kind nodig heeft. Hoe die ondersteuning er vervolgens uitziet, wordt altijd in overleg met de ouders bepaald. De school maakt een ontwikkelingsperspectief voor de leerling en voert hierover zogenaamd Op Overeenstemming Gericht Overleg met de ouders. Ook heeft de school de instemming nodig van ouders voordat ze concrete acties inzet. Zijn school en ouders het eens over de acties? Dan gaan ze samen aan de slag. De school mag van ouders verlangen dat zij actief meewerken. Hoe dat er precies uitziet, bepalen school en ouders samen.

Collectieve positie

Ouders spelen samen ook een rol. Ze maken deel uit van de medezeggenschapsraden van scholen. Via dat orgaan adviseren ze de school over het schoolondersteuningsprofiel. Daarnaast zitten ouders (en leerlingen) in de Ondersteuningsplanraad van het samenwerkingsverband. Daar hebben zij instemmingsbevoegdheid bij het Ondersteuningsplan.

In hoofdstuk 3.4 leest u meer over hoe ouders voorlichting en informatie krijgen over passend onderwijs.

2.5 Samenwerking met ketenpartners

Leerlingen met problemen in school en met het leren, ervaren vaak ook problemen op andere levensgebieden. Voor deze leerlingen heeft de school de steun van partners uit de jeugdzorg nodig. We bouwen hiervoor graag voort op afspraken die er al zijn tussen scholen en ketenpartners. De verschillen die er nu nog tussen schoollocaties kunnen bestaan, werken we weg als dat nodig is om een leerling goed te kunnen begeleiden.

Elke school heeft een permanent orgaan of vaste functionaris die de onderwijsbehoeften van leerlingen beoordeelt en vertaalt in een passend ondersteuningsaanbod. Iedere school kent ook een multidisciplinair overleg, waarin de belangrijkste ketenpartners vertegenwoordigd zijn: de schoolarts, de leerplichtambtenaar en de jeugdzorgfunctionaris. Andere experts, bijvoorbeeld jeugdreclassering kunnen indien nodig aansluiten. Bij meervoudige problematiek is dit multidisciplinair overleg de aangewezen plek om ondersteuning en hulpverlening goed op elkaar afgestemd te krijgen.

3. Onze werkwijze

3.1 Visie op toewijzing van ondersteuning

Goed onderwijs voor alle leerlingen in alle scholen betekent ook dat elke leerling op de juiste plek zit. Dit lukt alleen als de toewijzing van ondersteuning gedegen en zorgvuldig gebeurt. Tegelijkertijd mag deze grondigheid niet tot trage besluitvorming of extra administratieve last leiden. Het moet snel duidelijk zijn wat een leerling nodig heeft en waar en hoe dat geboden kan worden. En, net zo belangrijk: de extra hulp moet na het besluit ook snel beschikbaar zijn en ingezet worden.

Scholen zelf centraal

De scholen zelf krijgen een belangrijke rol in de toewijzing. Zij zitten immers het dichtst op de leerling. Voorwaarde is wel dat scholen een efficiënte interne ondersteuningsstructuur hebben. Ze doorlopen voor verschillende vragen steeds dezelfde of vergelijkbare procedures.

Het samenwerkingsverband zorgt er vervolgens voor dat ook zijn besluitvorming efficiënt verloopt als er een beroep moet worden gedaan op extra ondersteuning in de vorm van een bovenschools arrangement.

Besluiten van scholen om een leerling naar een bovenschools arrangement te verwijzen, worden marginaal getoetst door het samenwerkingsverband. Als plaatsing in het vso, lwoo of pro wordt gewenst, zal de directeur na een adviesronde een beslissing nemen.

Samenwerking met ouders

We vinden het erg belangrijk dat ouders betrokken worden bij het vaststellen van de ondersteuningsbehoefte van hun kind en bij het formuleren van een eventueel extra aanbod. Of dat nou een arrangement binnen de school of bovenschools is. Daarom overlegt de school met ouders over het ontwikkelingsperspectief van hun kind. Dat is immers de plek waar de extra ondersteuning beargumenteerd en vastgelegd wordt. In het OPP neemt de school ook expliciet op dat het document besproken is met de ouders. De ouders laten met een handtekening zien, dat dit gebeurd is. Het zogenaamde handelingsdeel van het OPP heeft de instemming van ouders nodig.

3.2 Uitwerking toewijzing van ondersteuning

Stappenplan

Bij alle hierna beschreven varianten van ondersteuning blijft het schoolbestuur de instantie die besluit een leerling aan te nemen of niet. Het bestuur kan die bevoegdheid delegeren of mandateren aan een directeur of een andere functionaris in school.

De school constateert dat extra ondersteuning nodig is

De ondersteuningstoewijzing begint steeds bij een individuele school. Het maakt daarvoor niet uit of een leerling nieuw wordt aangemeld, of al op de school zit. De school signaleert dat een leerling extra ondersteuning nodig heeft. De school maakt ook een eerste beoordeling van de onderwijsbehoefte. Deze aanpak ligt helemaal in lijn met de zorgplicht die scholen en schoolbesturen hebben.

Als ondersteuning binnen de school mogelijk is

Kan de school de noodzakelijke ondersteuning binnen haar muren geven? Dan stelt ze een OPP op. Vervolgens vult de school zelf het handelingsdeel van het OPP in en voert het uit (arrangement). Hiervoor heeft de school geen toestemming of bevestiging van een externe instantie nodig. In situaties waarin er ook ondersteuning of begeleiding van jeugdzorg nodig is, kan de school het ZAT inschakelen of de extra zorg rechtstreeks met de jeugdhulppartner organiseren. Dit hangt af van de manier waarop de school de interne ondersteuning heeft georganiseerd.

3.3 Procedures bij plaatsing

Als plaatsing in een bovenschools arrangement nodig is

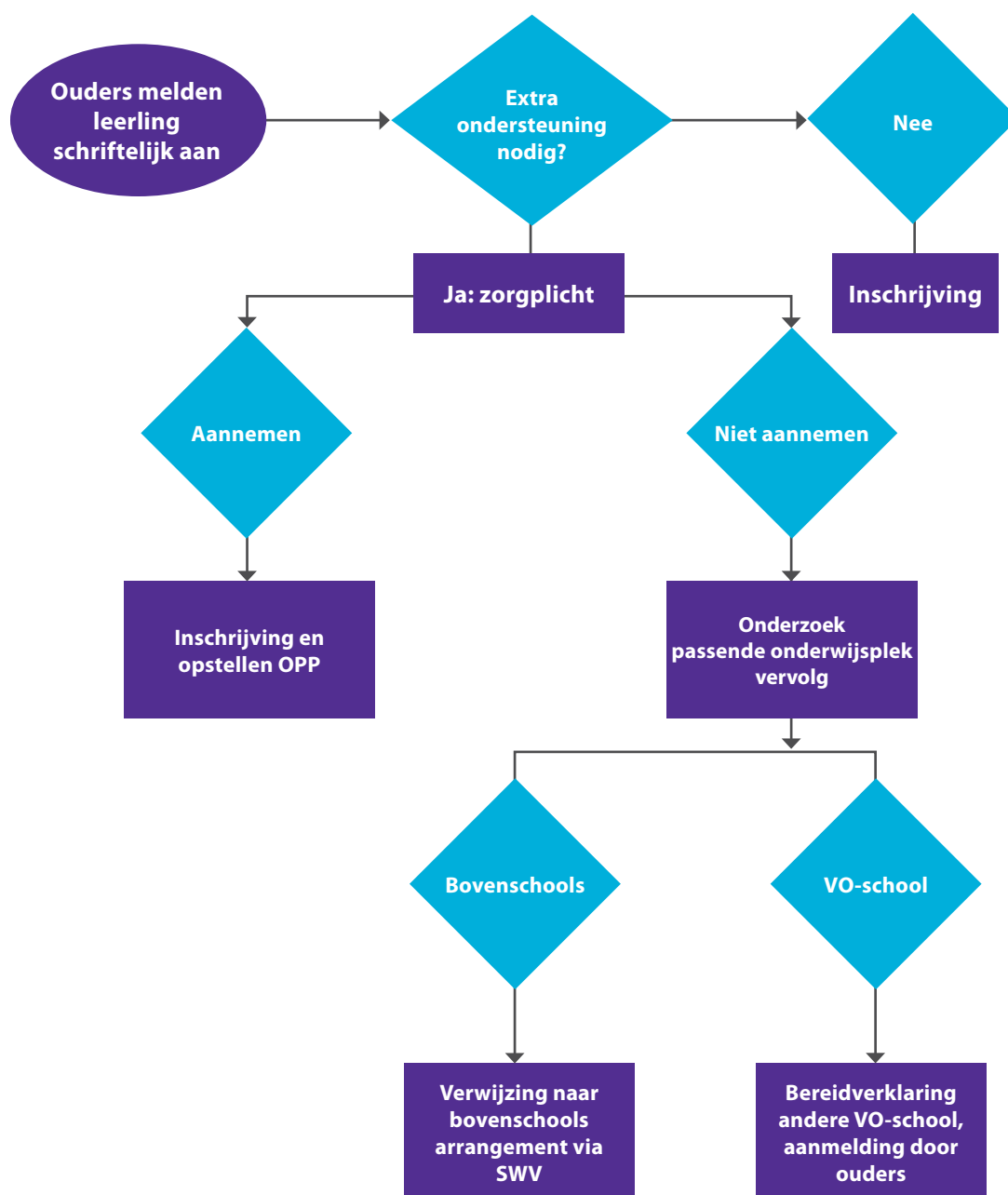
Plaatsing in een bovenschools arrangement begint altijd met het vaststellen van de ondersteuningsbehoefte van de leerling. Daaruit blijkt of en waarom de school deze ondersteuning niet zelf kan bieden. Natuurlijk heeft de school hier in deze fase al contact met de ouders over.

De school bespreekt de ondersteuningsvraag in het multidisciplinair overleg. Concludeert dit overleg dat plaatsing in het bovenschools arrangement inderdaad nodig is en onderschrijft de school deze

conclusie? Dan dient de school een verzoek voor een bovenschools arrangement in bij het samenwerkingsverband. De directeur van het samenwerkingsverband beslist, na advies te hebben ingewonnen van deskundigen, binnen een week of de aanvraag wordt toegekend. Als de situatie daarom vraagt, bijvoorbeeld bij crisis, kan de commissie een versnelde procedure volgen.

Tegen het besluit van de directeur van het samenwerkingsverband kan beroep of bezwaar worden aangetekend.

De criteria voor plaatsing in een bovenschools arrangement en de noodzakelijke dossiergegevens zijn vastgelegd in de notitie 'Ondersteunings-toewijzing SWV V(S)O 2506': www.2506.nl, notitie 'Ondersteuningstoewijzing SWV V(S)O 2506'.



3.4 Voorlichting en informatie

Ouders

De invoering van passend onderwijs brengt voor iedereen veranderingen met zich mee. Allereerst voor leerlingen en hun ouders, als deze leerlingen extra begeleiding nodig hebben. Zo is de aanmeldingsprocedure anders: eerst wordt vastgesteld welke begeleiding een leerling nodig heeft, en pas daarna wordt bepaald welke school die begeleiding kan bieden. Ook de overlegstructuur is anders. Zit een leerling al op school en heeft hij extra begeleiding nodig? Dan moet de school dat vastleggen in het ontwikkelingsperspectief. Dat doet de school in overleg met de ouders en de leerling. De ouders moeten de voorgenomen acties immers goedkeuren.

Goede voorlichting en informatie zijn natuurlijk belangrijk als er zo veel verandert. We vinden hiervoor het wiel niet opnieuw uit, maar geven voorlichting en informatie binnen de activiteiten, momenten en middelen die er nu al zijn. Is het nodig of wenselijk dat alle scholen gelijklopende informatie verspreiden? Dan zorgt het samenwerkingsverband voor teksten en eventueel middelen als brochures en website.

Ouders die vragen en onzekerheden hebben over de ondersteuning van hun kind, zijn van harte welkom bij het Onderwijsloket. De medewerkers beantwoorden hun vragen graag.

Leraren en ketenpartners

Passend Onderwijs brengt ook veranderingen mee voor leraren en ketenpartners. Zo wordt voor de leraren de manier waarop het overleg over het OPP in de school is georganiseerd, anders. Natuurlijk informeren we leraren en ketenpartners over veranderingen. Dit doen de verantwoordelijke functionarissen van de school of het schoolbestuur.



4. Organisatie samenwerkingsverband

4.1 Rechtsvorm en statuten

Het samenwerkingsverband is een stichting, waarin alle schoolbesturen voor vo en vso met vestigingen in de regio deelnemen. Er zijn geen schoolbesturen aangesloten zonder vestiging in de regio. De regio bestaat uit de gemeenten Overbetuwe, Arnhem, Renkum en Lingewaard. Van de gemeente Rheden horen de postcodes 6881, 6882, 6885 en 6991 bij het samenwerkingsverband.

4.2 Deelnemers

De volgende schoolbesturen nemen deel aan ons samenwerkingsverband:

- Samenwerkingsstichting Voortgezet Onderwijs Overbetuwe, Arnhem en Liemers, statutair te Arnhem, kantoorhoudend te Duiven
- Stichting Praktijkonderwijs Regio Nijmegen, statutair en kantoorhoudend te Nijmegen
- Stichting Aeres Groep, statutair en kantoorhoudend te Ede
- Stichting ter bevordering van basisonderwijs, speciaal onderwijs, (voortgezet) speciaal en voortgezet onderwijs aan leerlingen met een beperking, statutair en kantoorhoudend te Arnhem
- Stichting Dorenweerd College, statutair te Renkum, kantoorhoudend te Doorwerth
- Stichting Scholengemeenschap voor Speciaal en Voortgezet Speciaal onderwijs 'De Brouwerij', statutair en kantoorhoudend te Zetten
- Stichting Christelijk Voortgezet Onderwijs Over- en Midden-Betuwe, statutair en kantoorhoudend te Bemmelen
- Stichting Orthopedagogische Onderwijsinstellingen Arnhem en omstreken, statutair en kantoorhoudend te Arnhem
- Vereniging voor Gereformeerd Voortgezet Onderwijs voor Midden-Nederland, statutair en kantoorhoudend te Amersfoort
- Stichting Christelijke Onderwijs Groep Vallei & Gelderland, statutair en kantoorhoudend te Ede

4.3 Besluitvorming

De schoolbesturen in het samenwerkingsverband baseren hun standpunt op het gemeenschappelijk

belang. Het belang van hun eigen school is daaraan ondergeschikt. Tegelijkertijd hebben de scholen die in het samenwerkingsverband zitten, een verschillend aanbod en zijn er zowel grote als kleine scholen. Daardoor kunnen de gevolgen van beslissingen heel verschillend zijn voor de afzonderlijke scholen. Om zeker te weten dat de besluitvorming ook evenwichtig plaatsvindt, is voor belangrijke besluiten een meerderheid van twee derde van de stemmen nodig. Belangrijke besluiten gaan bijvoorbeeld over het Ondersteuningsplan, de meerjarenbegroting en de begroting van het samenwerkingsverband. Zo is dat in de statuten vastgelegd.

4.4 Medezeggenschap

Het samenwerkingsverband heeft geen medewerkers in dienst. Daarom is er hiervoor geen medezeggenschapsraad nodig. Over de belangrijkste documenten is er wel medezeggenschap. De medezeggenschapsraden van de scholen adviseren over het SOP. En de Ondersteuningsplanraad heeft instemmingsbevoegdheid over het Ondersteuningsplan van het samenwerkingsverband. U leest hier meer over in paragraaf 4.6.1.

4.5 Bureau en Onderwijsloket van het samenwerkingsverband

Het bureau van het samenwerkingsverband is klein, omdat ondersteuningsactiviteiten voor leerlingen plaatsvinden in en door scholen. De medewerkers van het bureau hebben een dienstverband bij een van de aangesloten schoolbesturen. Zij worden gedetacheerd bij het samenwerkingsverband. Hierdoor heeft het samenwerkingsverband geen personeelsadministratie. De financiële administratie en de controlfunctie van het samenwerkingsverband zijn ondergebracht bij externe dienstverleners. Het bureau van het samenwerkingsverband bestaat uit een directeur met secretariaat- of managementondersteuning, het Onderwijsloket en de Commissie van Ondersteuningstoewijzing met haar secretariaat.

Directeur

De directeur heeft de dagelijkse leiding en is integraal verantwoordelijk voor de voorbereiding en uitvoering van het beleid, zoals dat is vastgelegd in het Ondersteuningsplan en de begroting.

De bevoegdheden van de directeur zijn vastgelegd in het directiestatuut.

De directeur is ook degene die besluit of een leerling

een toelaatbaarheidsverklaring voor het vso of praktijkonderwijs krijgt of is aangewezen op leerwegondersteuning.

Beleidsmedewerker

De beleidsmedewerker ondersteunt de directeur bij de beleidsvoorbereiding en -uitvoering, analyseert leerlingstromen, voert resultaatmetingen uit en rapporteert hierover.

De beleidsmedewerker is op inhoudelijk vlak de verbindende schakel voor het borgen van bestaande afspraken en het initiëren van nieuwe initiatieven.

Onderwijsloket

Het Onderwijsloket vervult een aantal wezenlijke taken in het samenwerkingsverband:

- Informatie aan ouders;
- Informatie aan professionals;
- Registratie en evaluatie van de leerlingondersteuning;
- Kwaliteitsbewaking ZAT's;
- Ondersteuning bij bepalen van ondersteuningsbehoefte van leerlingen en adviseren over een passende plaats in de scholen/tussenvoorzieningen/vso.

Verder registreert het Onderwijsloket leerlingstromen voor de kwaliteitsbewaking. Het Onderwijsloket voert resultaatmetingen uit, analyseert deze en rapporteert erover. U leest hier meer over in paragraaf 4.8: Kwaliteit.

De medewerkers van het Onderwijsloket zijn allemaal inhoudelijk deskundig. Het zijn gekwalificeerde en ervaren orthopedagogen.

4.6 Organen, raden en commissies

4.6.1 Ondersteuningsplanraad (OPR)

De OPR heeft instemmingsbevoegdheid bij het Ondersteuningsplan. Dat betekent dat de OPR het plan bespreekt en in zijn geheel moet goedkeuren.

Een goede relatie met de OPR vinden we erg belangrijk. Daarom bespreekt de directeur van het samenwerkingsverband niet alleen het OP met de OPR. We komen ook ten minste twee keer per jaar bij elkaar om de algemene gang van zaken in het samenwerkingsverband te bespreken.

De leden van de OPR worden gekozen via verkiezingen. De samenstelling is hetzelfde opgezet als die van het bestuur van het samenwerkingsverband. Elk deelnemend schoolbestuur heeft evenveel leden. Per schoolbestuur zit één lid vanuit het personeel in de OPR en één lid vanuit de ouders of leerlingen.

De bevoegdheden en werkwijze van de OPR zijn vastgelegd in een reglement en in een statuut, voor zover ze niet wettelijk bepaald zijn. U vindt dit reglement en de namen van de leden van de OPR op onze website (Ondersteuningsplanraad).

www.swv2506.nl.

4.6.2 Directieraad

De directieraad adviseert het bestuur over het te voeren beleid en ondersteunt de directeur van het samenwerkingsverband bij de uitvoering van dit beleid. Alle schooldirecteuren zitten in de directieraad.

4.6.3 Zorgplatform

Het zorgplatform is een overleg van zorgcoördinatoren/ondersteuningscoördinatoren waar praktijkervaringen worden uitgewisseld en expertise wordt gedeeld. Het zorgplatform vormt een klankbord voor de medewerkers van het Onderwijsloket.

4.6.4 Commissie van Ondersteuningstoewijzing

Het samenwerkingsverband geeft toelaatbaarheidsverklaringen af voor leerlingen die aangewezen zijn op speciaal onderwijs. De directeur van het samenwerkingsverband neemt hierover een besluit. De Commissie van Ondersteuningstoewijzing (CvO) bereidt de besluitvorming voor en adviseert de directeur. Het bureau van het samenwerkingsverband ondersteunt de commissie secretariael en inhoudelijk. (notitie Ondersteuningstoewijzing).

www.swv2506.nl.

De voorzitter van de Commissie van Ondersteuningstoewijzing is onafhankelijk en deskundig op het gebied van onderwijs en ondersteuning van leerlingen. Daarnaast zitten er twee gedragsdeskundigen in de commissie: één uit het vso en één uit het vo. Tot slot is er een 'vrije stoel'. Die wordt bezet als er vraagstukken spelen waarvoor specifieke deskundigheid nodig is. Denk daarbij aan een jeugdpsychiater, een medicus of een deskundige uit de jeugdzorg. De vrije stoel kan ook gebruikt worden voor een deskundige die door de school of door de ouders is aangezocht.

4.7 Belangrijke partners

De ontwikkeling van jongeren houdt niet op bij school. Daarom werken we samen met andere partijen: belangrijke partners. Samen ondersteunen we leerlingen integraal. Dat betekent dat school, gezin en vrijetijdsbesteding bij de leerling betrokken zijn en zo nodig ingeschakeld worden.

We willen natuurlijk niet langs elkaar heen werken. Daarom werken we vanuit het principe: één kind - één plan.

Veel belangrijke partners vallen onder verantwoordelijkheid van gemeenten. Logisch dus dat we met de gemeenten Op Overeenstemming Gericht Overleg (OOGO) voeren. Zo sluiten we ook aan bij onze wettelijke verplichting.

In het overleg hebben we onder andere een gezamenlijke uitvoeringsagenda opgesteld. Daarbij betrekken we de belangrijke partners. Dit zijn niet alleen de gemeentebesturen, maar ook organisaties voor jeugdzorg en jeugdhulpverlening, maatschappelijk werk, politie en justitie en leerplicht. Ook het basisonderwijs en het mbo rekenen we tot belangrijke partners.

4.7.1 Ouders

We hebben het al een aantal keren geschreven in dit Ondersteuningsplan: een goede relatie met ouders vinden we heel belangrijk.

Dat begint in de school bij de aanmelding. Samen met de ouders onderzoeken we of hun kind extra ondersteuning nodig heeft. Denken ouders van wel? Dan hebben ze ook de plicht om hiervan melding te maken. Zo kunnen we hun kind goed helpen. Ook tijdens de schoolcarrière hebben school en ouders geregeld contact. Hoeveel en hoe intensief hangt af van de noodzaak en behoefte.

Heeft een leerling extra ondersteuning nodig? Dan hebben ouders een belangrijke stem bij het bepalen van de gewenste aanpak van het probleem. Het is belangrijk dat ouders actief meewerken, want samen kunnen we de ondersteuning door school een optimale kans van slagen bieden.

Ouders zijn ook betrokken bij het beleid van hun school en het samenwerkingsverband. Dit loopt via de medezeggenschapsorganen. In de scholen zijn ouders vertegenwoordigd in de medezeggen-

schapsraad (MR). Deze raad heeft adviesrecht bij het schoolondersteuningsprofiel.

Het Ondersteuningsplan van het samenwerkingsverband heeft de instemming nodig van de Ondersteuningsplanraad (OPR). In deze raad zitten naast medewerkers ook ouders en leerlingen.

4.7.2 PO¹

Het primair onderwijs is een belangrijke partner voor het vo en vso. We hebben met Passend Onderwijs immers dezelfde doelen. En samen moeten we de overgang van primair naar voortgezet onderwijs goed organiseren en inrichten. Als het nodig of wenselijk is, passen we hiervoor de huidige POVO-afspraken aan.

Verwacht het primair onderwijs dat een leerling straks extra ondersteuning in het vo nodig heeft? Dan is het belangrijk tijdig te starten met de voorbereiding op de overstap, onder andere om doorlopende ondersteuning mogelijk te maken. Het samenwerkingsverband werkt samen met het samenwerkingsverband PO aan een intensievere overgangsbegeleiding

4.7.3 MBO

De overgang van vo naar het mbo is tot nu toe een van de aandachtspunten van de Lerende Regio Arnhem (LRA) geweest. Daar zijn goede afspraken gemaakt, met als belangrijkste doel: voortijdige schooluitval voorkomen.

Het samenwerkingsverband wil voorkomen dat meerdere instanties of overlegplatforms zich met dezelfde materie bezighouden. Wij organiseren daarom geen parallel overleg. Wel willen we graag in gesprek met het mbo over de vraag wat nodig is om het onderwijs én de ondersteuning van de leerling in het vo en mbo optimaal op elkaar te laten aansluiten.

4.7.4 Samenwerking ketenpartners

Eerder las u al dat we leerlingen integraal willen begeleiden. Daarvoor is samenwerking met ketenpartners nodig. Dit zijn: jeugdzorg, jeugd (geestelijke) gezondheidszorg, Regionaal Bureau Leerlingzaken/leerplichtambtenaren en Veilig Thuis. Deze samenwerking vindt onder meer plaats in het Zorgadviesteam (ZAT). Daar bekijken onderwijs en

¹ Onder PO worden ook verstaan speciaal basisonderwijs (SBaO) en speciaal onderwijs (SO)

ketenpartners samen of een leerling meer nodig heeft dan extra ondersteuning in school.

Het uitgangspunt is dat we leerlingen dichtbij huis ondersteunen, in een zo licht mogelijke vorm. Wij redeneren hierbij vanuit het onderwijs. Dit betekent dat de acties die ingezet worden, de schoolcarrière moeten ondersteunen. Logisch dus dat we zaken als jeugdhulp inbedden in de ondersteuningsstructuur van de scholen. De ZAT's blijven gewoon bestaan.

4.7.5 Gemeenten

Het samenwerkingsverband overlegt met de gemeenten in de regio over het Ondersteuningsplan. Dit gebeurt in het wettelijk voorgeschreven Op Overeenstemming Gericht Overleg (OOGO).

De samenwerkingsverbanden voor po en vo hebben een gezamenlijke delegatie voor het overleg. Hierin zitten vier bestuurders: één voor het po in Arnhem, één voor het po in Lingewaard en Overbetuwe, één voor het vo en één voor het so en vso. De directeur van het samenwerkingsverband VO ondersteunt de delegatie en bereidt het OOGO voor.

Een goede verbinding tussen het onderwijs en de jeugdzorg is van groot belang voor kinderen die extra ondersteuning nodig hebben. Met name voor leerlingen met gedragsproblemen in het voortgezet speciaal onderwijs is een structurele verbinding met de jeugdzorg een absolute voorwaarde. Wij zijn ervan overtuigd dat juist in deze leeftijdsfase een goede integrale aanpak en begeleiding (onderwijs en jeugdzorg) van groot belang is en sterk preventief werkt, waardoor ontsporing op latere leeftijd voorkomen wordt. In dit kader zijn er reeds uitstekende en goed werkende contacten met jeugdzorgorganisaties, die het voortgezet speciaal onderwijs graag gecontinueerd zien. Gemeenten zijn daarom, als de verantwoordelijke voor de toegang tot de jeugdzorg, een belangrijke partner voor het onderwijs. Dat vraagt om samenwerking die verder gaat dan nu al het geval is.

Daarover zijn concrete afspraken gemaakt met de gemeentebesturen, in de vorm van een gezamenlijk opgestelde uitvoeringsagenda.

4.8 Kwaliteit

Natuurlijk willen we optimale kwaliteit leveren. Dit doen we op verschillende niveaus en manieren. We beschrijven ze hieronder. Dit is een startsituatie. We werken dit nog uit in procedures en criteria.

Het samenwerkingsverband:

- Evalueert dit Ondersteuningsplan;
- Maakt jaarlijks een Activiteitenplan en -verslag;
- Zorgt voor de begroting en financiële verantwoording.

Over deze documenten voeren we een 'tussentijds OOGO' met de gemeenten. Ook bespreken we de documenten in de OPR. Als deze evaluaties leiden tot aanpassing van het Ondersteuningsplan, gaan we hierover natuurlijk in gesprek met het OOGO en de OPR. Een formele instemming van hen is immers nodig.

De school:

- Stelt jaarlijks een plan en verslag op over de ondersteuning die zij aan leerlingen biedt, inclusief begroting en financiële verantwoording;
- Doet tevredenheidsonderzoek onder leerlingen, ouders en ketenpartners;
- Doet een revisiecyclus van het SOP (evaluatie volgens PDCA-cyclus).

Kwaliteit ondersteuning

Het samenwerkingsverband start met vergaren van betrouwbare gegevens over een aantal essentiële onderwerpen. Als dat goed functioneert, zetten we vervolgstappen. Bijvoorbeeld het vaststellen van kwaliteitscriteria.

We volgen:

- de aantallen thuiszitters, toe- en afname, reden van thuiszitten, duur van thuiszitten;
- de aantallen voortijdig schoolverlaters: aantallen per onderwijsvorm en per schoollocatie. Referentie: landelijke percentages;
- de aantallen leerlingen met OPP: aantallen per school, per onderwijssoort, schoolcarrière: niveau (referentie: advies basisschool), duur (referentie: gewone duur betreffende onderwijssoort), resultaat tevredenheidsonderzoek.

4.9 Regelingen en voorschriften

Het kan niet genoeg gezegd worden: we hechten veel waarde aan een goede inbreng en betrokkenheid van ouders, leerlingen en ketenpartners. Tegelijkertijd is dat geen garantie dat alles altijd in goede harmonie verloopt. Ouders en school kun-

nen verschillende wensen hebben en verschillende opvattingen over wat de beste aanpak is. Ook over besluiten van het samenwerkingsverband kunnen de meningen verschillen. Dan kan het nodig en wenselijk zijn een geschil aan een externe, onafhankelijke instantie voor te leggen. Hieronder hebben we de geschillenregelingen en regelingen voor beroep en bezwaar voor u op een rij gezet. U vindt de contactgegevens van de genoemde commissies op de website van het samenwerkingsverband www.swv2506.nl.

Goede informatie kunt ook vinden op:
www.geschillenpassendonderwijs.nl

Geschillencommissie OOGO

We zijn aangesloten bij de geschillencommissie OOGO. Deze commissie kunnen we inschakelen als er een geschil is over het Ondersteuningsplan met de gemeenten.

Landelijke arbitragecommissie

De landelijke arbitragecommissie gaat over situaties waarin een schoolbestuur het niet eens is met besluiten van het bestuur van het samenwerkingsverband.

Geschillencommissie Passend Onderwijs

De geschillencommissie Passend Onderwijs is er voor elke belanghebbende die het niet eens is met een beslissing van de school of het schoolbestuur. Ze kunnen naar de commissie gaan in drie gevallen. Allereerst als ze het niet eens zijn met een besluit over de toelating van een kind dat extra ondersteuning nodig heeft. Daarnaast als een kind van school wordt gestuurd. En ten slotte als ze het niet eens zijn met het ontwikkelingsperspectief van een kind.

Bezwaaradviescommissie

We stellen zelf een bezwaaradviescommissie in. Zo voldoen we aan de wet. Deze commissie geeft advies over kwesties tussen het samenwerkingsverband en personen of instanties die door die beslissingen getroffen worden (ouders en leerlingen, scholen).

Ondersteuning van ouders bij (dreigende) conflicten

Als er een conflict of geschil dreigt, kunnen ouders op verschillende manieren hulp krijgen. Ze kunnen hiervoor terecht bij het Onderwijsloket, bij de onderwijsconsulenten en bij ouderorganisaties. De gegevens van deze organisaties vindt u op onze website www.swv2506.nl.

5. Financiën

Sinds de invoering van Passend Onderwijs is de open-eindebekostiging van het speciaal onderwijs verdwenen. De samenwerkende schoolbesturen worden verantwoordelijk voor de besteding van de ondersteuningsmiddelen. Elke regio ontvangt een gelijk bedrag per leerling om zijn ondersteuningsstructuur te financieren. Daarbij wordt onderscheid gemaakt tussen middelen voor lichte ondersteuning en middelen voor zware ondersteuning.

Het geld voor zware ondersteuning is bedoeld voor de plaatsing van leerlingen in het vso. Het samenwerkingsverband legt in het Ondersteuningsplan uit aan welke activiteiten het geld voor lichte ondersteuning wordt uitgegeven. Voor dit samenwerkingsverband kunt u dat lezen in hoofdstuk 2: Ons aanbod.

Naarmate een samenwerkingsverband de deelname aan het vso laat afnemen, komen er meer middelen beschikbaar voor lichte ondersteuning. Wij streven naar een deelname aan het vso van 3%. De praktijk zal leren of dat een realistische ambitie is.

In de meerjarenramingen en jaarbegrotingen van het samenwerkingsverband staat wat het budget is en hoe dit is verdeeld over de schoolbesturen, nadat de kosten voor leerlingen in het vso zijn voldaan. In dit hoofdstuk leest u hoe het samenwerkingsverband de middelen voor 'steun waar nodig' en 'speciaal als het moet' beschikbaar stelt in de scholen. De ruimte die daarvoor is, hangt af van hoeveel leerlingen naar het vso gaan: we kunnen meer middelen in de vo-scholen besteden, als we de deelname aan het vso terugbrengen (www.swv2506.nl, [notitie Ondersteuningsbudget](#)).

Streven naar continuïteit ...

We streven naar continuïteit bij het verdelen van de beschikbare middelen. Op die manier kunnen scholen hun activiteiten over meerdere jaren plannen en is er geen abrupte breuk met de huidige verdeling van middelen. We werken in twee jaar naar een systeem dat recht doet aan de inzet en prestaties van scholen.

... en sturen op resultaten

Scholen leggen in hun SOP vast welke ondersteuning ze realiseren met de middelen die ze ontvangen. Elk schooljaar werken ze dit verder uit in een jaarplan schoolondersteuning. De school verantwoordt jaarlijks de besteding en de bereikte resultaten aan het samenwerkingsverband via het verslag van de ondersteuningsactiviteiten. Dit verslag voldoet aan uniforme voorschriften.

Na het eerste jaar Passend Onderwijs (schooljaar 2014-2015) hebben we moeten vaststellen dat we nog onvoldoende in de buurt komen van onze beoogde doelstellingen. Het bestuur van het samenwerkingsverband heeft daarom een aangescherpte visie en beleid vastgesteld, wat in dit Ondersteuningsplan te lezen is. De uitwerking hiervan start met ingang van schooljaar 2015-2016 (www.swv2506.nl, [Visiedocument, versie 2](#)).

5.1 Bekostiging en begroting

Het bestuur van het samenwerkingsverband bepaalt het totaal beschikbare budget. Scholen moeten dit budget gebruiken voor extra ondersteuning aan leerlingen, ze mogen dit dus niet gebruiken voor de basisondersteuning. Het samenwerkingsverband kent budget toe op basis van historie. We werken bij het inzetten van de ondersteuningsmiddelen volgens een aantal uitgangspunten die we in de praktijk uitwerken. Deze uitgangspunten sluiten aan bij het beleid dat tot nu toe gevoerd is.

5.1.1 Budget voor lichte en zware ondersteuning

Het ondersteuningsbudget bestaat uit twee delen:

- Budget voor lichte ondersteuning (financiering van de ondersteuning in lwoo en praktijkonderwijs, financiering van extra ondersteuning door de scholen zelf, financiering van arrangementen, financiering van de ondersteuningstoewijzing, organisatiekosten SWV).
- Budget voor zware ondersteuning (financiering van de onderwijsplekken in het vso).

Budget lichte ondersteuning

Het budget voor lichte ondersteuning is een bedrag per leerling in het voortgezet onderwijs. Vanaf 1 januari 2016 moet het samenwerkingsverband uit dit budget de ondersteuning in lwoo en praktijkonderwijs bekostigen. In de besteding van het resterende bedrag is het samenwerkingsverband vrij, maar moet het wel zijn wettelijke taken uitvoeren.

Het bestuur van het samenwerkingsverband bepaalt waaraan het budget wordt besteed en legt dat vast in zijn Ondersteuningsplan en begroting. De grondslag voor het budget is een bedrag per leerling in voortgezet onderwijs, vermeerderd met een eventueel positief saldo in de zware ondersteuning.

In grote lijnen geeft het samenwerkingsverband zijn geld voor lichte ondersteuning uit aan:

- Lichte ondersteuning in en door scholen, bovenop de basisondersteuning;
- Extra ondersteuning in bovenschoolse arrangementen;
- Instandhouding van het samenwerkingsverband en de uitvoering van de taken van het samenwerkingsverband.

Gedurende de schooljaren 2014-2015 en 2015-2016 komt daar nog de ambulante begeleiding van de voormalige rugzakleerlingen bij. Het schooldeel van de rugzakfinanciering wordt toegevoegd aan de zware ondersteuning en kan dus alleen besteed worden aan lichte ondersteuning als niet het hele bedrag voor zware ondersteuning wordt benut.

Extra ondersteuning in bovenschoolse arrangementen

Het beschikbare budget voor vmbo+ en in schooljaar 2015-2016 voor Time Out 2.0 en SOS, komt uit de bekostiging lichte ondersteuning. Deze tussenvoorzieningen dienen jaarlijks een begroting in bij het bestuur van het samenwerkingsverband. We streven ook voor tussenvoorzieningen naar afspraken voor langere tijd: dezelfde periode die we voor lichte ondersteuning hanteren.

Uitgangspunten lichte ondersteuning in en door scholen

- De ondersteuningsmiddelen (expertise en geld) worden zo veel mogelijk in en door scholen ingezet. Ieder schoolbestuur maakt hierin zijn eigen afweging.
- De bijdrage voor 'arrangementen' komt in de plaats van de rugzak (LGF; schooldeel en AB-deel) en van de ambulante dienstverlening (trekkingsrecht).
- We vermijden (grote) fluctuaties in de middelen-toewijzing.
- We waarborgen continuïteit in de ondersteuningsmogelijkheden van scholen.
- We vormen een reservebudget.

Uitwerking

1. Scholen/schoolbesturen ontvangen een ondersteuningsbudget. Dit budget krijgen ze voor leer-

lingen voor wie de basisondersteuning ontoereikend is.

2. Het budget bestaat uit een financiële bijdrage (voorheen schooldeel LGF en trekkingsrecht) en een bijdrage in natura (expertise vanuit REC-deel LGF). Het budget wordt per schooljaar vastgesteld.
3. We kennen de middelen toe voor een periode van vijf jaren vanaf 1 augustus 2014, waarbij de eerste twee jaren als overgangstermijn gelden. Gedurende deze termijn worden de financiële bijdrage en de bijdrage in natura (expertise) in twee stappen verlaagd (10% lager in 2014-2015 en een tweede korting, nu met 5% in 2015-2016). Hiermee vormen we een reservebudget, waarmee we innovatie door en in scholen kunnen ondersteunen.
4. Na de overgangstermijn van twee jaren kan het budget fluctueren. De maatstaf die hiervoor gehanteerd zal worden, moet nog worden vastgesteld. Het oorspronkelijke idee om hiervoor het aantal leerlingen met een OPP te gebruiken, is (nog) niet uitvoerbaar gebleken. De registratie van de leerlingen met een OPP in de leerlingenadministraties was bij de start van Passend Onderwijs nog niet mogelijk.
5. Ambulante begeleiders van het vso leveren hun expertise. Het AB-deel wordt in natura toegekend. De reden is dat het samenwerkingsverband verplicht is om deze middelen twee jaren lang her te besteden bij de REC's/vso-scholen. Deze inzet is geormerkt. De ambulante begeleiders worden via detachering bij de schoolbesturen ingezet. De arbeidsrechtelijke aspecten leggen we vast in een overeenkomst tussen de schoolbesturen.

Budget zware ondersteuning

Het budget voor zware ondersteuning is bestemd voor de ondersteuning van leerlingen in het vso. De ondersteuning van elke leerling met een toelaatbaarheidsverklaring van SWV V(S)O 25.06, die daadwerkelijk is ingeschreven in een school voor vso, wordt uit dit budget betaald. DUO maakt de bedragen rechtstreeks over aan de vso-school waar de leerling onderwijs volgt.

Als de vso-school het budget niet volledig benut, kan het samenwerkingsverband het overschot toevoegen aan het budget lichte ondersteuning. Wordt het budget overschreden, dan worden alle scholen in het SWV gekort op hun lumpsum.

Budget voor activiteiten samenwerkingsverband

Na aftrek van de ondersteuningskosten voor lichte ondersteuning (Lwoo en PrO) en voor zware ondersteuning (vso) resteert een budget waarmee het samenwerkingsverband zijn eigen activiteiten kan bekostigen. Dat betreft allereerst de wettelijk voorgeschreven taken van het samenwerkingsverband: het afgeven van toelaatbaarheidsverklaringen voor vso en praktijkonderwijs en het bepalen of een leerling is aangewezen op leerwegondersteuning.

Bij de start van passend onderwijs zijn afspraken gemaakt over de besteding van het budget. Dit is vastgelegd in een activiteitenplan en een begroting. In de loop van schooljaar 2014-2015 is gebleken dat het resterende budget ontoereikend is om alle in gang gezette activiteiten te bekostigen. Met de deelnemende schoolbesturen zijn afspraken gemaakt voor één jaar over de dekking van het te verwachten tekort. In het activiteitenplan en de begroting voor schooljaar 2015-2016 zijn deze afspraken verwerkt.

5.1.2 Evaluatie en bijstelling

In Ondersteuningsplan 2014-2018 schreven wij: *'In het eerste kwartaal van het tweede jaar (november 2015) evalueren we onze manier van financieren. We kijken naar de organisatorische en financiële uitvoerbaarheid en naar de tevredenheid van de scholen. Ook evalueren we het bereikte resultaat. Is er daadwerkelijk een afname van deelname aan het vso en zitten er meer leerlingen met een OPP in school? We vergelijken deze resultaten met vergelijkbare scholen in het samenwerkingsverband en met het aantal ruzzakken in 2013.'*

Eerder dan verwacht werd duidelijk dat de gewenste vermindering van het aantal leerlingen in het vso niet bereikt zou worden. En de (financiële) gevolgen van het onderbrengen van lwoo en praktijkonderwijs bij de samenwerkingsverbanden kwamen in hun volle omvang naar voren.

In ons samenwerkingsverband zien we een opeenstapeling van negatieve financiële consequenties, waardoor de hiervoor vermelde afspraken flink onder druk zijn komen te staan.

Anders dan wij ons hadden voorgesteld (alleen geleidelijke en voorspelbare aanpassingen in de budgetten), worden er al in schooljaar 2015-2016 flinke aanpassingen in de programma's en activiteiten van het samenwerkingsverband doorgevoerd.

5.2 Meerjarenraming

Nadat bekend werd hoe de overheveling van lwoo en praktijkonderwijs naar het samenwerkingsverband geregeld is, zijn nieuwe meerjarenramingen opgesteld.

Omdat de gegevens voor het eerste jaar, 2015-2016, al vastliggen, werd duidelijk dat het samenwerkingsverband bij ongewijzigd beleid in dat schooljaar en mogelijk ook in het volgende schooljaar geen sluitende begroting kan opstellen.

Er is een nieuwe meerjarenraming opgesteld. Daarbij is uitgegaan van de definitieve gegevens van 1 oktober 2014 en is rekening gehouden met een stabilisering van de deelnamecijfers in vso, lwoo en praktijkonderwijs op 1 oktober 2015. Een daling vóór die datum is niet erg waarschijnlijk.

Over het compenseren van het tekort in 2015-2016 zijn afspraken gemaakt met de schoolbesturen. Hoe het probleem in de jaren daarna wordt opgelost, is nog onderwerp van overleg. Besluitvorming zal in het najaar van 2015 moeten plaatsvinden.

› Colofon

Datum van uitgifte november 2015

Dit Ondersteuningsplan 2015-2019 is in opdracht en onder verantwoordelijkheid van SWV V(S)O 25.06 tot stand gekomen. Aan dit plan kunnen geen rechten worden ontleend.

Postadres

Postbus 821
6800 AV Arnhem

Bezoekadres

Vossenstraat 6
6811 JL Arnhem

Telefoon : 026 - 365 03 20
Website : www.swv2506.nl

Eindredactie

Ward Habets, directeur SWV V(S)O 25.06

Productie/vormgeving

UnIK in Communicatie, Apeldoorn



www.swv2506.nl

Passend > Onderwijs
Samenwerkingsverband V(S)O 25.06

